

# 保証書

(持込修理)

品名・品番	〈電動かき氷器 ハンディタイプ・FI-2016〉			
お買い上げ日	閲覧専用につき、この保証書は ご使用いただけません			
保証期間				
お客様				ご住所
				お名前
販売店	お電話			
	住所 店名 電話			

## 〈無料修理規定〉

本書は、記載内容の範囲で無料修理をお約束するものです。  
 保証期間中に故障が発生した場合は、商品と本書をご持参のうえ、お買い上げの販売店に修理をご依頼ください。

- 取扱説明書、本体貼付のラベル等の注意書にしたがった正常な使用状態で保証期間内に故障した場合には、お買い上げの販売店が無料修理いたします。
- 所定記入欄が空欄のままですと本書は有効とはなりません。もし未記入の場合は、お買い上げの販売店にお申し出ください。
- 本書は再発行はいたしませんので、大切に保管してください。
- ご購入・ご購入品などでお買い上げの販売店に修理をご依頼できない場合は、取扱説明書に記載しております「お客様ご相談窓口」にご相談ください。
- 保証期間中でも、次の場合は有料修理となります。
  - (イ) 本書のご提示がない場合。
  - (ロ) 本書にお買い上げ年月日、お客様名・販売店名の記入がない場合、または字句を書き換えられた場合。
  - (ハ) 使用上の誤り、または不当な修理や改造による故障・損傷。
  - (ニ) お買い上げ後の取り付け場所の移設や輸送・落下などによる故障および損傷。
  - (ホ) 火災・地震・風水害・落雷・その他天災地変および公害・塩害・ガス害や異常電圧・定格外の使用電圧(電圧・周波数)などによる故障および損傷。
  - (ヘ) 一般家庭用以外に使用された場合(例えば業務用での使用や、車両船舶に搭載)の故障および損傷。
  - (ト) 持込修理の対象商品を直接修理窓口へ送付した場合の送料等はお客様のご負担となります。
- 本書は日本国内においてのみ有効です。

※この保証書は、本書に明示した期間・条件のもとにおいて無料修理をお約束するものです。従ってこの保証書によって保証書を発行している者(保証責任者)およびそれ以外の事業者に対するお客様の法律上の権利を制限する物ではありませんので、保証期間経過後の修理などについてご不明の場合は、お買い上げの販売店または弊社「お客様ご相談窓口」までお問い合わせください。  
 ※保証期間経過後の修理や補修用性能部品の保有期間については取扱説明書の「保証とアフターサービス」をご覧ください。

### ●修理メモ



〈電動かき氷器 ハンディタイプ〉

(家庭用)

# 取扱説明書

〈FI-2016〉

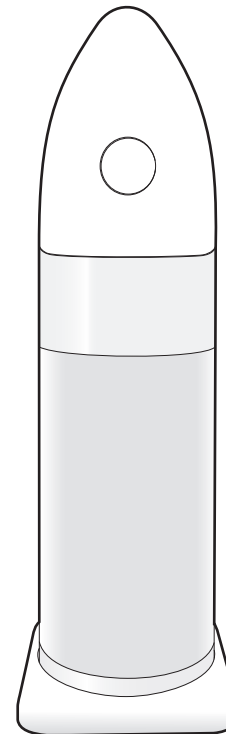
このたびは「電動かき氷器 ハンディタイプ FI-2016」をお買い上げいただきまして、まことにありがとうございます。

**この取扱説明書をよくお読みのうえ、正しくお使いください。**

■ご使用前に、「安全上のご注意」(1～2ページ)を必ずお読みください。

■この取扱説明書には保証書がついています。

お読みになったあとは、お使いになる方が必要な時にいつでも見ることが出来る所へ大切に保管してください。



**保証書付** 保証書はこの取扱説明書のP11についてありますので記入をお受けください。







## もくじ

- 安全上のご注意…………… 1～2
- 各部の名称…………… 3
- 使いかた…………… 4～5
- 調理例…………… 6
- お手入れのしかた  
/モーター保護装置について…………… 7
- 故障かな?と思ったら…………… 8
- 保証とアフターサービス…………… 9
- 消耗部品について/仕様…………… 10
- 保証書/無料修理規定…………… 11








## 安全上のご注意

必ずお守りください

この取扱説明書には、あなたや他の人々への危害や財産の損害を未然に防ぎ、製品を安全にご使用いただくために、守っていただきたい事がらを示しています。その表示と図記号の意味は次のようになっています。内容をよくご理解のうえ本文をお読みください。

	<b>警告</b>	この表示を無視して、誤った取り扱いをすると、人が死亡または重傷を負う可能性が想定される内容を示します。
	<b>注意</b>	この表示を無視して、誤った取り扱いをすると、人が傷害を負う危険が想定される場合および物的損害の発生が想定される内容を示します。
		この図記号はしてはいけない行為(禁止事項)を示します。 ○の中や近くにしてはいけない内容が書かれています。
		この図記号は必ずしてほしい行為を示します。 ●の中に具体的な指示内容を示す図が描かれています。
		例  (接触禁止)
		例  (プラグを抜く)




## 警告

	必ず実施	コンセントや配線器具の定格を超える使い方、また交流100V以外で使わないで下さい。 (たこ足配線などで定格を超えると、発熱による火災の原因となります)
	必ず実施	電源コードや電源プラグが傷んだり、コンセントの差込みがゆるい時は使用しないでください。 また、電源プラグはコンセントの奥までしっかり差し込んでください。
	必ず実施	異常・故障時はただちに使用を中止し、電源プラグを抜いてください。 (発煙・発火・感電・ケガの原因)
	水ぬれ禁止	本体を水につけたり、水をかけたりしないでください。 (ショートによる発火や感電・故障の原因となります)
	分解禁止	絶対に分解したり、修理・改造は行わないでください。 (発火・感電・けが・故障の原因となります。) 修理はお買い上げの販売店または弊社お客様ご相談窓口にご相談ください。
	ぬれ手禁止	ぬれた手で電源プラグの抜き差しをしないでください。 (感電の恐れがあります)
	禁止	お子様など製品の取り扱いに不慣れな方だけで使わせたり、乳幼児の手の届くところで使用しないでください。 (ケガの原因)

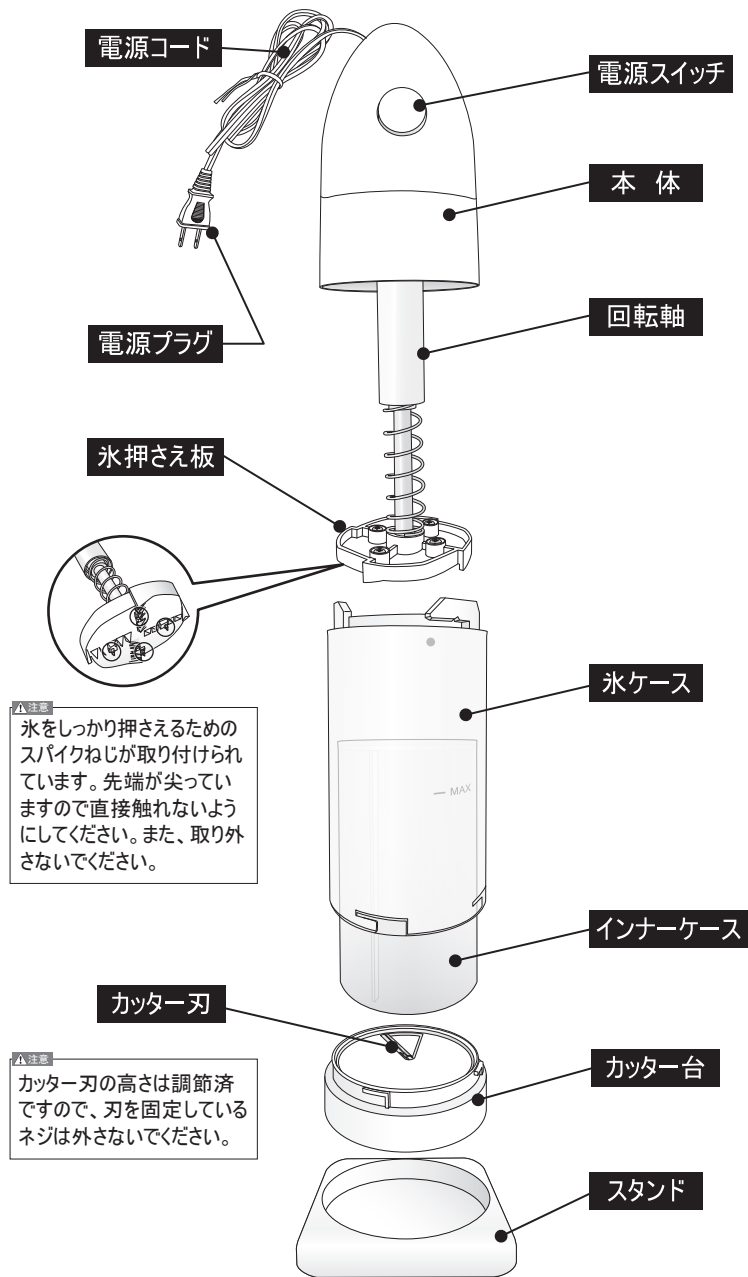
## 安全上のご注意

必ずお守りください

### 注意

	プラグを抜く	使用時以外は、差込プラグをコンセントから抜いてください。 (感電、漏電火災の原因となります)
	必ず実施	差込プラグを抜くときは、電源コードを持たずに必ず先端の差込プラグを持って引き抜いてください。(感電やショートして発火する恐れ)
		部品の取付け・取外しおよびお手入れをするときは、電源プラグを抜いてからおこなってください。
		<b>最大目盛(MAX表示位置)以下でご使用ください。</b> MAX表示より多く氷を入れると本体が取り付けられなかったり、故障の原因となります。
		焦げ臭いにおいがしたり、異常音や振動が大きいときは一旦スイッチを切り、材料を減らしてください。
	禁止	電源コードや差込プラグの取扱はていねいにおこなってください。 無理に曲げたり、踏みつけたり、引っ張ったりしないでください。 傷んだまま使用すると、感電・ショート・火災の原因となります。
		電源コードや本体をストーブなど高熱のものに近づけないで下さい。 変形や破損・ショートの原因となります。
		空運転をしないでください。
		使用中に回転が止まったときは、モーターの保護装置が働いています(→P7)。 そのまま繰り返し使用しないでください。(発煙・故障の原因)
		カッター刃は鋭利ですので直接手をふれないでください。 (ケガの原因)
		お手入れの際は、食器乾燥機・食器洗い乾燥機を使わないで下さい。 (変形・破損の原因)
		1回の動作は連続1分を超えて使用しないでください。(故障・破損の原因) 1分運転するごとに1分以上休止させ、繰り返しの使用は5回以内にとどめてください。
		家庭用の使用で、業務用としては使わないで下さい。 また、調理以外の目的で使用しないでください。(故障・破損の原因)

## 各部の名称



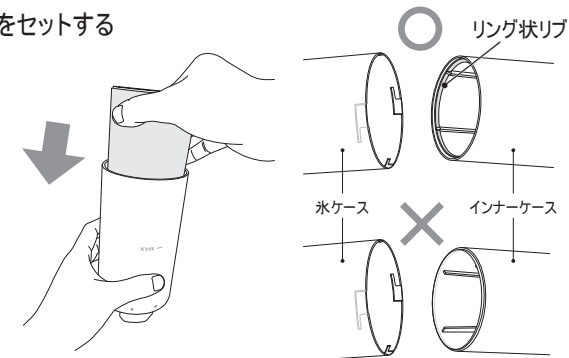
3

## 使い方

はじめてお使いになるときは、P7「お手入れのしかた」を参考に本体以外の部品を台所用中性洗剤を含ませたスポンジ等でよく洗ってからご使用ください。  
※40℃以上のお湯・食器洗い乾燥機・食器乾燥機はご使用にならないでください。

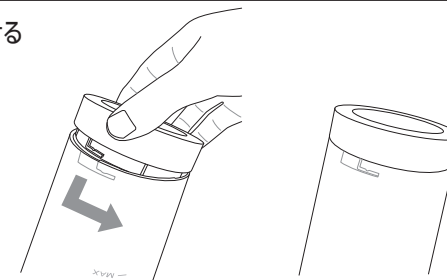
### 1 氷ケースにインナーケースをセットする

氷ケースを逆さにし、インナーケースを入れます。  
インナーケースは、内側にリング状のリブ(突起)のあるほうから氷ケースに入れてください。リブのないほうから氷ケースに入ると途中で止まり、正しくセットできません。



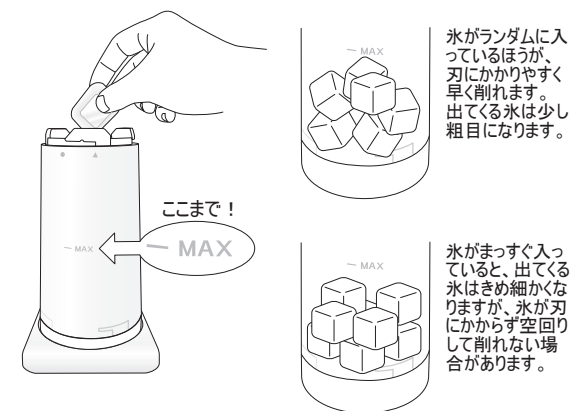
### 2 氷ケースにカッター台を取り付ける

氷ケースの凹部とカッター台の凸部を合わせ、左に回して取り付けます。



### 3 氷を入れる

氷ケースをスタンドにセットし、MAXの線を超えないように氷を入れます。  
MAX線を超えて氷を入れると、本体がセットできなくなります。



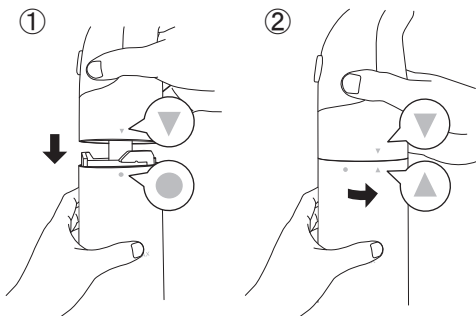
**注意**  
市販のロックアイスは使用しないでください。故障の原因となります。

4

## 使い方(つづき)

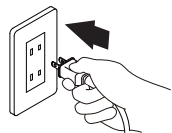
### 4 本体をセットする

- ① 氷ケースをしっかり支え、本体を氷ケースに強く押し込みながら本体の「▼」印と氷ケースの「●」印を合わせます。
- ② 本体を反時計回りに回し、氷ケースの「▲」印の上に本体の「▼」印がくるように合わせます。

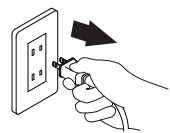


**⚠注意**  
氷が傾いていたり入れすぎているとセットできません。  
氷を整えるか、減らしてください。

### 5 電源プラグをコンセントに差し込む



### 7 電源プラグをコンセントから抜く

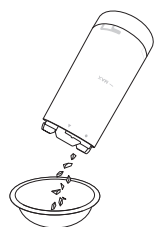


### 6 スタンドから両手で持ち上げ、器の上で電源スイッチを押す



- ⚠注意**
- 電源スイッチを押している間だけ作動します。
  - 氷はあるのに削れなくなった場合や、氷がカッター刃に引っかかり止まってしまった場合は、一旦スイッチを止め本体をはずし、氷ケース内の氷を軽く振ってください。
  - 氷がなくなっても自動停止しませんので、スイッチから指を離して停止させてください。

### 8 本体をはずし、氷ケースに残った氷を取り除く



- 構造上、氷ケース内に氷が残ります。
- 続けて使用する場合は、一旦残っている氷を取り除いてから新しい氷を入れてください。前の氷が残ったまま次の氷を入れると、空回りして削れない場合があります。

**⚠注意**  
※使用後、氷押さえ板から水が垂れ落ちないように、ふきん等の上に置いてください。  
※絶対に本体を逆さにしないでください。  
氷押さえ板から伝った水が本体内部に入り、故障の原因となります。

## 調理例 (分量はすべて1人分)

### マンゴーかき氷

<材料>

- 市販のフローズンマンゴー …… 約150g  
(なければ生マンゴー小1個を約2cmの角切りにして冷凍したもの)
- パニラアイス(あればマンゴーアイス) 適量
- (お好みで)練乳 …… 適量

<つくりかた>

- ① マンゴーはトッピング用に適量を取り置き、残りをかき氷器で削る。
  - ② パニラアイスとマンゴーを盛り付け、お好みで練乳をかける。
- ※マンゴーが少ない場合は普通の氷でかき氷を作り、同様にトッピングする。  
★マンゴーの代わりに、缶詰の白桃や黄桃を角切りにして凍らせたものでもおいしくできます。

### 宇治金時

<材料>

- 氷 …… 約150g
- ゆであずき(缶詰) …… 1缶(適量)
- かき氷用抹茶シロップ …… 適量
- 白玉粉 …… 30g
- 水(白玉用) …… 約25~30cc
- (お好みで)練乳 …… 適量

<つくりかた>

- ① 大きめのボウルに白玉粉を入れ、白玉用の水を少しずつ加えながらこね、耳たぶくらいの柔らかさに練る。
- ② 直径2cm程度の団子に丸める。
- ③ 沸騰したお湯に全て入れ、全部の白玉が浮いてきたらさらに1分ゆでる。
- ④ ゆで上がった白玉を冷水にとり、冷やしておく。
- ⑤ かき氷を作り、抹茶シロップ・ゆであずき・白玉を盛り付け、お好みで練乳をかける。

### カフェオレ氷

<材料>

- 市販のコーヒー牛乳 …… 150cc
- パニラアイス …… 適量
- (お好みで)練乳 …… 適量

<つくりかた>

- ① コーヒー牛乳は製氷皿で凍らせておく。
- ② かき氷器でコーヒー牛乳氷を削り、パニラアイスをつまみつける。お好みで練乳をかける。

### ヨーグルト氷

<材料>

- 飲むヨーグルト …… 150cc
- パニラアイス …… 適量
- ブルーベリージャム  
またはイチゴジャム …… 大さじ1

<つくりかた>

- ① 飲むヨーグルトは製氷皿で凍らせておく。
- ② かき氷器でヨーグルト氷を削り、パニラアイスをつまみつける。
- ③ ブルーベリージャム(またはイチゴジャム)をよくほぐし、固いようなら少しずつ水を足してソース状にゆるめてかける。

### ⚠ ご注意

氷以外のものを凍らせて使用する場合は、必ず市販の製氷皿(2~3cm角)を使用してください。  
冷蔵庫の自動製氷機能は使用しないでください。(故障の原因)  
※詳しくはお使いの冷蔵庫の取扱説明書をご参照ください。





## お手入れの仕方

※お手入れの前に必ず電源プラグをコンセントから抜いてください。

※ベンジン・シンナー・漂白剤や台所用洗剤以外は使用しないでください。

※金属・ナイロン製のたわしやみがき粉(クレンザー)などは使用しないでください。

※40℃以上のお湯・食器洗い乾燥機・食器乾燥機は使用しないでください。

(部品の変形・破損の原因)

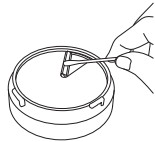
### ■氷ケース・インナーケース・スタンド

…台所用洗剤を含ませたやわらかいスポンジなどで洗い、よくすすいだ後水気を切るかふきんなどで水分を拭き取ってください。

※インナーケースを洗う際、内側のリブ(突起)のカドでけがをされないようご注意ください。

### ■カッター台

…カッター刃に直接触れないように注意し、台所用洗剤を含ませたやわらかいスポンジなどで洗い、よくすすいだ後水気を切り完全に乾燥させてください。カッター刃はステンレス製ですが、サビを防ぐために乾燥後はカッター刃に綿棒などで食用油を薄く塗って保存してください。※カッター刃のねじは外さないでください



### ■本体

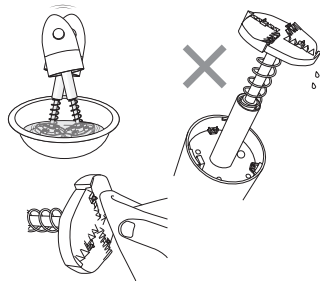
…本体に汚れが付着している場合はたたく絞ったふきんで拭いた後、乾拭きしてください。

### ■氷押さえ板

…ボウルなどに深さ3cmほど水またはぬるま湯を入れ、氷押さえ板部分のみを浸し振り洗いした後、軽く振って水気を切り乾いた布で拭き上げてください。

このとき絶対に回転軸まで水に浸けたり、本体を逆さに向けしないでください。

水分が本体内に侵入し、故障の原因となります。また、氷押さえ板のスパイクねじは先端が尖っていますので、拭き取りの際は強く押さえたりこすったりせず、軽く押しあてるように水分を拭き取ってください。



## モーター保護装置について

・氷や材料がカッター刃に引っかかり、モーター保護装置が働き運転が止まる場合がありますが、故障ではありません。一旦スイッチから指を離し、氷ケース内の材料を減らしてから再度スイッチを入れてください。

・定格時間(1分運転+1分休止 繰り返し5回以内)を超えて使用し運転が止まった場合は、電源プラグをコンセントから抜き30分以上休止させてから再度ご使用ください。

※上記の処理をしてもまだ運転が止まる場合は、お買い上げの販売店または「フカイ工業お客様ご相談窓口」にご相談ください。

## 故障かな?と思ったら

下記のことをお確かめになり、それでも調子が悪いときはただちにご使用を中止し、お買い上げの販売店またはフカイ工業「お客様ご相談窓口」までご連絡ください。

こんなときは…?	考えられる主な原因	対処方法
スイッチを入れても運転しない	・電源プラグがコンセントから抜けていませんか?	・電源プラグをしっかり差し込んでください
	・氷ケースが本体に正しくセットされていますか?	・氷ケースが本体に正しくセットされていないと、安全装置が働き電源が入りません
	・氷を入れすぎていませんか?	・氷の量を、「MAX」の線より下まで減らしてください
	・連続して運転をしていませんか?	・休止時間を守ってください
モーターは動くが氷が削れない	・氷は入っていますか?	・必ず氷ケースにインナーケースを取り付けた状態で氷を入れてください
	・インナーケースを取り付けずに氷を入れていませんか?	・氷や材料を入れ替えてください
	・氷ケース内に削れずに残った氷や材料が残っていませんか?	・氷ケースを本体から一旦取りはずし、氷の向きを変えたり量を減らしてから再度本体にセットし、電源スイッチを押ししてみてください
使用中に運転が止まる異常音をする 振動が大きい モーターの焼けるようなにおいがする	・市販の氷を使用していますか?	・市販の氷はカッター刃損傷や本体故障の原因となりますので使用しないでください
	・カッター刃に氷や材料が引っかかっていますか?	・氷や材料を入れ直してください
	・連続して運転をしていませんか?	・休止時間を守ってください
氷が少ししか出ない	・氷が傾いていたり、氷が少なくなっていますか?	・カッター刃に触れる氷の面積が少ないと削れる量も少なくなりますので、氷を入れ直すか入れ替えてください
本体が氷ケースに取り付けられない	・氷を入れすぎていませんか?	・氷の量を、「MAX」の線より下まで減らしてください

## 保証とアフターサービス

修理・使い方・お手入れなどのご相談はまず、お買い上げの販売店へご相談ください。

### ●お買い上げメモ

(お買い上げ時に記入しておくとう便利です)

お買い上げ日 \_\_\_\_\_ 年 \_\_\_\_\_ 月 \_\_\_\_\_ 日

販売店名 \_\_\_\_\_

### ◆保証書は、この取扱説明書のP11についています。

お買い上げの際に、販売店で発行される「販売証明書」を貼付の上、保管してください。

### ◆転居や贈答品などでお困りの場合は…

下記フカイ工業「お客様ご相談窓口」へご相談ください。

### ◆保証期間は、お買い上げの日から1年間(本体)です。

※保証期間内であっても有料修理となる場合がございます。保証書の「無料修理規定」をよくお読みください。

※消耗部品は初期不良を除き、保証の対象外です。

### ◆修理を依頼されるときは…

「故障かな?と思ったら(P8)」をご確認の上、それでも異常があるときは電源プラグを抜いてからお買い上げの販売店へ保証書をご提示の上、ご相談ください。

### ●保証期間中は

保証書の無料修理規定に基づき、お買い上げの販売店が無料修理いたします。

### ●保証期間が過ぎているときは

修理により使用できる製品は、お客様のご要望により有料修理させていただきます。下記修理料金の仕組みをご参照の上、販売店またはフカイ工業「お客様ご相談窓口」までご相談ください。

修理料金は技術料・部品代・運送費などで構成されています。

技術料	故障した商品を正常に修復するための料金です
部品代	修理に使用した部品代金です
運送費	修理完了後、お客様にお届けする際の運送費となります(有料修理の場合)

※補修用性能部品の保有期間 5年

このかき氷器の補修性能部品(製品の機能を維持するための部品)の最低保有期間は、製造打ち切り後5年です

フカイ工業株式会社 お客様ご相談窓口

0120-818-114

土日祝祭日及び弊社休業日を除く  
AM9:00~12:00 PM1:00~5:00

お電話の際は「FI-2016(えふあい にぞろいちろく)について」とお伝えいただくとスムーズです。

## 消耗部品について

お買い上げの販売店、またはフカイ工業「お客様ご相談窓口」へご相談ください。

部品名	部品番号	右図番号	希望小売価格 (税別)
カッター台	P907	①	1,000円
氷ケース	P908	②	1,000円
インナーケース	P909	③	1,000円
スタンド	P910	④	500円

※別途消費税・送料がかかります。



## 仕様

電 源	AC(交流) 100V 50/60Hz	製品寸法(約)	幅85 × 奥行90 × 高さ320mm
定 格 消費電力	25W	質 量 (約)	700g
定格時間	1分作動 1分休止 (繰り返し5回以内)	電源コード(約)	1.3m

※この製品は、日本国内用に設計されています。電源電圧や周波数の異なる国では使用できません。  
また、海外での修理や部品販売等のアフターサービスも対象外となります。

### 愛情点検

### 長年ご使用の電動かき氷器の点検を!



ご使用の際にこんな症状はありませんか

- 電源プラグ・コードが異常に熱くなる。
- コードに傷が付いたり、通電したりしなかったりする。
- 使用中に異常な回転音がある。
- 容器にひび割れなどができた。

ご使用中止

事故防止のため、コンセントから電源プラグを抜いて、必ず販売店にご相談ください。