

FUKAI

# WET&DRY

ウェット&ドライ  
ハンディクリーナー 家庭用

## 取扱説明書

FC-810

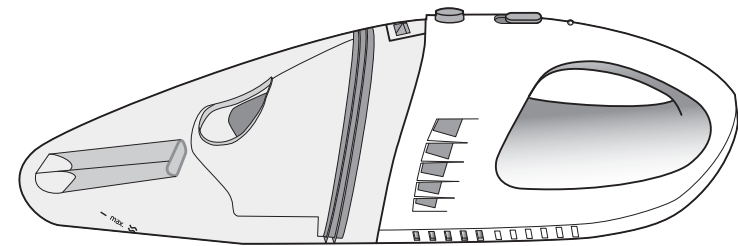
このたびは「ウェット&ドライ ハンディクリーナー FC-810」をお買い上げいただきまして、まことにありがとうございます。

この取扱説明書をよくお読みのうえ、正しくお使いください。

■ご使用前に、「安全上のご注意」(2～3ページ)を必ずお読みください。

■この取扱説明書には保証書がついています。

お読みになったあとは、お使いになる方が必要な時にいつでも見ることができる所へ大切に保管してください。



FUKAI

**保証書付** 保証書はこの取扱説明書のP11についておりますので販売店様の記入をお受けください。





### もくじ

- 安全上のご注意…………… 2～3
- 各部の名称と使いかた …………… 4
- 充電方法 …………… 5
- ゴミの捨てかた…………… 6
- フィルターの取り付けかた…………… 7
- お手入れのしかた …………… 7
- 廃棄時の  
ニッカド電池の取り外しかた…………… 8
- 故障かな?と思ったら …………… 8
- 消耗部品について/仕様…………… 9
- 保証とアフターサービス…………… 10
- 保証書/無料修理規定…………… 11




## 安全上のご注意

必ずお守りください

ご使用前に、この「安全上のご注意」をよくお読みのうえ正しくお使いください。  
ここに示した注意事項は安全上に関する重大な内容を記載していますので必ずお守りください。  
表示と意味は、次ようになっていきます。

	<b>警告</b> この表示を無視して誤った取り扱いをすると、使用者が死亡または重傷を負う可能性が想定されます。
	<b>注意</b> 取り扱いを誤った場合に、使用者が傷害を負う危険が想定される場合および物的損害の発生が想定されます。
	この図記号は、してはいけない「禁止」内容です。 図の中や近くに、してはいけない内容を示しています。
	この図記号は、必ず実行していただく「強制」内容です。 図の中や近くに具体的な内容を示しています。

### 警告

	<ul style="list-style-type: none"> <li>●ぬれた手で充電用プラグの抜き差しをしないでください。</li> <li>●灯油・ガソリンなどの可燃物やたばこの吸い殻等は吸わないでください。火災の原因となります。</li> <li>●電池の分解・改造や、ショートさせたり、加熱したり、火中に投入しないでください。漏液・発熱・破裂してけがをすることがあります。この電池には強アルカリの電解液が入っています。誤って電解液が付いたときは多量の水で洗い流してください。</li> <li>●充電用ACアダプターの本体やケーブルが傷ついている場合は使用しないでください。</li> </ul>
	●修理技術者以外は絶対に分解や修理・改造をしないでください。発火したり、異常動作してけがをすることがあります。修理は販売店にご相談ください。
	●本体を水につけたり、水洗いやふる場などでの使用は絶対にしないでください。ショート・感電のおそれがあります。

### 警告

#### 製品の廃棄時

本製品は、家庭用廃棄物として扱うことができません。  
廃棄時は適切な電気製品のリサイクル業者にて処分してください。  
リサイクルに関する情報は、各地域の行政ウェブサイト、及び本製品を販売する小売業者が指示する機関に従ってください。  
・製品を廃棄する際はバッテリーを掃除機本体から外して(P8参照)、処分してください。  
外したバッテリーは、すみやかに処分してください。



Ni-Cd

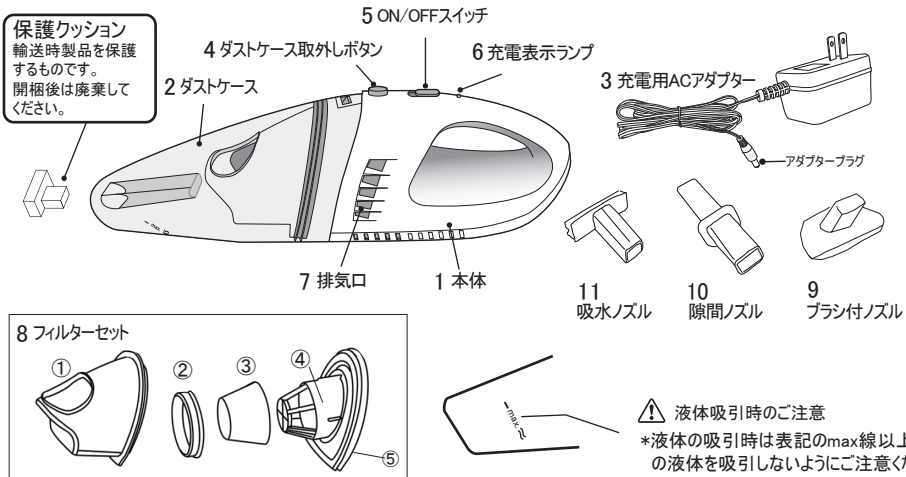
不要になった製品に使用しているニッカド電池は、貴重な資源を守るために廃棄せずに  
充電式電池リサイクル協力店へお持ちください。

## 安全上のご注意

必ずお守りください

 注意	
	●ガソリン・シンナー・ベンジンなど引火性の物の近くで使用しないでください。爆発や火災の原因となります。
	●吸込口や排気口をふさいで運転しないでください。過熱により本体変形・発火の原因となります。
	●ガラス・針・カミソリの刃・殺虫剤を吸わないでください。ショート・発火の原因となります。
	●フィルターを取り付けずに使用しないでください。故障および発火の原因となります。
	● <b>充電しながら使用することはできません。</b>
	●火気には近づけないでください。本体変形・発火の原因となります。
	● <b>充電は必ず、専用の充電用ACアダプターで充電してください。</b> 保管・充電は0～40℃の範囲で使用してください。
	●充電時以外は必ず、充電用ACアダプターをコンセントから抜いてください。
	●充電後も約0.1Wの電力を消費しています。長期間使用しない場合は、節電のため充電用ACアダプターをコンセントから抜いてください。
	●正しく充電しても使用時間が短くなったときは、電池の寿命と思われるので販売店にご相談ください。(修理扱いでの電池交換となります。)
	●液体を吸引した場合は、ダストケースにたまった液体をすみやかに捨ててください。放置すると漏れが発生し、故障の原因となります。

## 各部の名称と使いかた



### 1 本体

・充電池が内蔵されています。

**注意** 製品廃棄時以外は本体を開けないでください。  
使用時は必ず本体にフィルターセットを取り付けてください。

### 2 ダストケース

・ケースの中にゴミ・液体・ホコリが溜まります。

**注意** 液体吸引後はすみやかに吸引した液体を捨ててください。

### 3 充電用ACアダプター

・必ずこの専用ACアダプターを使用してください。他のACアダプターでは充電できません。

### 4 ダストケース取外しボタン

・ダストケースを取り外す時に押ししてください。

### 5 ON/OFFスイッチ

・スイッチを前(ON)に動かすと作動し、後ろ(OFF)に動かすと止まります。

### 6 充電表示ランプ

・充電中に点灯します。**※満充電になってもランプは消えません**のご注意ください。

### 7 排気口

### 8 フィルターセット (①フィルターカバー②フィルターリング③不織布フィルター④フィルター枠⑤ゴムパッキン)

・モーター部分にホコリや水分が侵入するのを防ぎます。

**注意** 液体吸引後に作動し続けると振動によりフィルターカバー内部に浸水する場合がありますので、すみやかにダストケース内の液体を捨ててください。

### 9 ブラシ付ノズル

・じゅうたんやたたみ等の掃除に使います。

### 10 隙間ノズル

・狭い部分の掃除に使います。

### 11 吸水ノズル

・フローリング、テーブルにこぼれた液体等を吸引する時に使います。

(ダストケースに表記のmax以上に液体を吸引しないで下さい)

## 充電方法

### 充電が必要なとき

次のようなときは、必ず充電してください。

- ご購入後、初めてご使用になるとき。
- 吸引力が弱くなったとき。

### 充電の方法

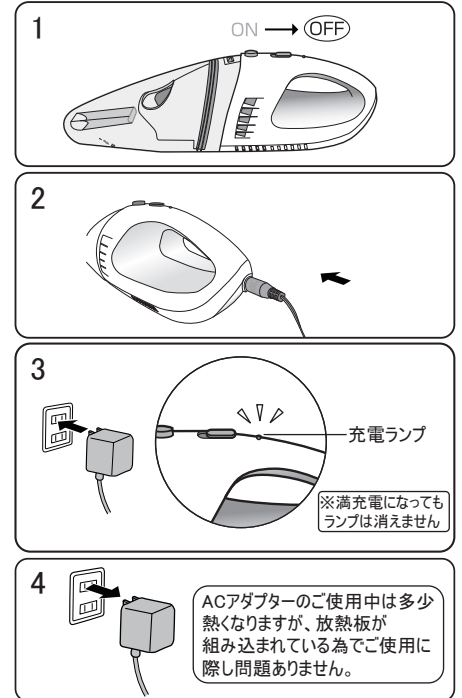
- 1 スイッチをOFFの位置にします。
- 2 アダプタープラグを本体の差込口に挿入します。
- 3 充電用ACアダプターを家庭用コンセントに差し込みます。

・充電中は、充電ランプが点灯します。

**＜ご注意＞**  
充電ランプは、充電電池が満充電になっても**消灯しません**。

- ・充電に要する時間は、使用放電時間により一定しません。  
(完全放電時で約12時間で満充電になります。)
- ・充電中は充電用ACアダプターが少し熱くなりますが、異常ではありません。

- 4 充電時間が完了したら、充電用ACアダプターをコンセントからはずします。

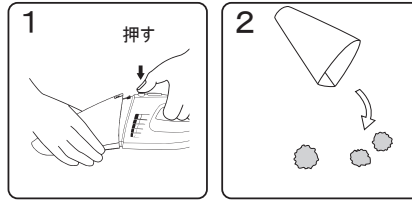


## 充電時のご注意

1. 購入直後は必ず充電を行ってください。**初回充電は15時間程度必要です。**
2. **充電には、必ず付属の専用充電用ACアダプターをご使用ください。**  
※専用以外のACアダプターをご使用されますと、正しく充電されないだけでなく故障の原因となります。
3. 充電の目安  
・毎日約10分程度ご使用される場合→毎日充電を12時間行ってください。  
・吸引音、モーターの回転音が弱くなったと感じた場合→ご使用をやめて12時間充電を行ってください。  
・ニッカド電池はその特性上、継ぎ足し充電を繰り返すと使用時間が短くなることがあります。(メモリー効果)  
電池を長持ちさせるには、吸引力(モーター音)が弱くなってからの充電をおすすめします。  
※FC-810 満充電時の連続使用可能時間:約15分
4. クリーナーを長期間使用しない場合でも、最低6か月に1回は充放電または充電を行ってください。また、電源スイッチをONのまま放置したり、贈答品等ですぐに使用せず未使用で放置されますと電池が過放電状態となり、性能・寿命が著しく低下したり、液漏れする恐れがあります。
5. クリーナーを使用しないまま充電用ACアダプターを長期間接続しないでください。  
電池内でガスが発生し圧力が高まり、電池が膨れたり破裂する恐れがあります。
6. 電池はご使用にともない使用時間が徐々に短くなります(使用時間・使用回数・周囲温度等の要因によっても変動します)。**電池は消耗部品となり、交換をご希望される場合は保証期間内でも有料修理扱いとなります。**

## ゴミの捨てかた

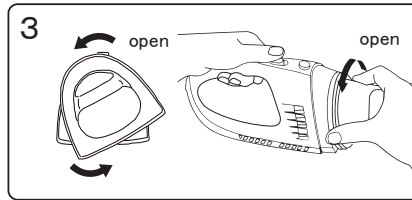
- 1 ダストケースを外す。  
ダストケース取り外しボタンを押し、本体よりダストケースを取り外します。
- 2 ダストケース内のゴミや液体を捨てる。  
液体を吸引した時は必ずダストケースとフィルターセットをお手入れしてください。



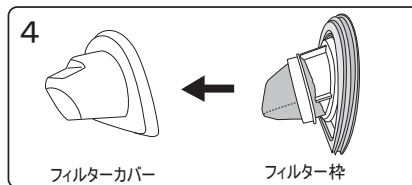
汚れのひどいときは、さらに3~5の手順でフィルターとダストケースを水洗いしてください。

- 3 フィルターセットを外す。  
左回りに回すと外れます。  
装着時は右回りに回すと装着できます。

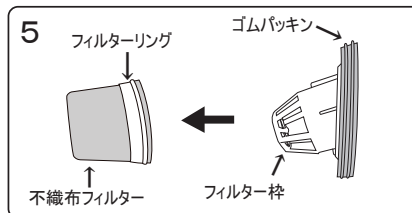
**注意** \*本体は絶対に水洗いしないでください。  
・水洗い後は、風通しのよい所でよく乾かしてからご使用ください。  
・液体を吸引した時は必ずお手入れをしてください。



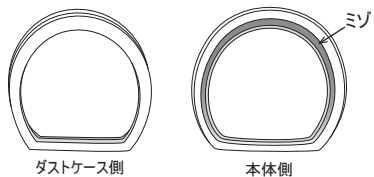
- 4 外したフィルターセットをさらにフィルターカバーとフィルター枠に分けます。



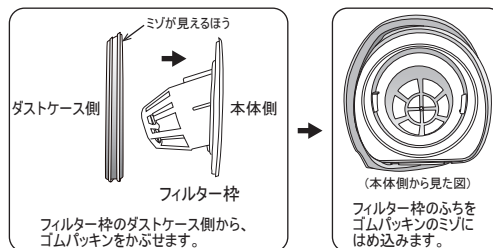
- 5 フィルターリングを外すと、フィルター枠と不織布フィルターが外れます。  
不織布フィルターの汚れがひどい場合は、ゴミを落としてから中性洗剤を少量溶かした水またはぬるま湯の中でやさしく押し洗った後、十分にすすいでペーパータオルなどで挟み水分を取ってから陰干しして完全に乾燥させてください。



## ゴムパッキンをはずされた場合



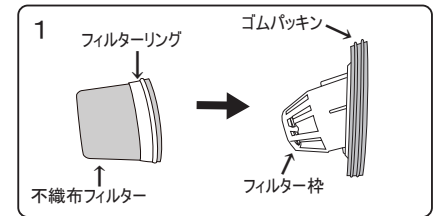
\*ゴムパッキンには向きがあります。  
正しい向きで装着できていない場合、ダストケースが本体にはまりません。



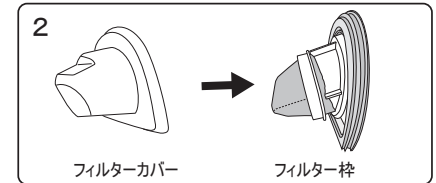
- 注意** \*ゴムパッキンは液体の漏れを完全に防ぐものではありませんので、液体吸引後はすみやかにダストケース内の液体を捨ててください。放置すると水漏れし、故障の原因となります。  
\*ゴムパッキンをはめる際にねじれやズレがあると、液体を吸引したときにゴムパッキンの隙間から漏れる場合がありますので、液体吸引前にゴムパッキンにねじれやズレがないか確認してください。

## フィルターの取り付けかた

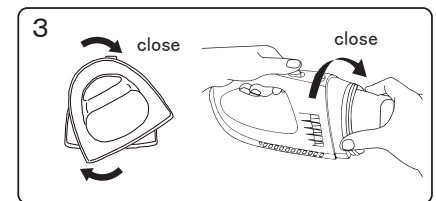
- 1 フィルター枠にゴムパッキン、不織布フィルター、フィルターリングをはめる  
(ゴムパッキンのはめ方はP6参照)



- 2 フィルター枠にフィルターカバーをはめる  
フィルターカバーは回さずにまっすぐ押し込みます

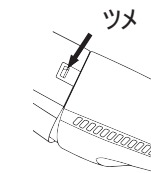


- 3 時計回りに回して本体に取り付ける  
正しく取り付けられていないとダストケースがはまりません。



## ダストケース取付時のご注意

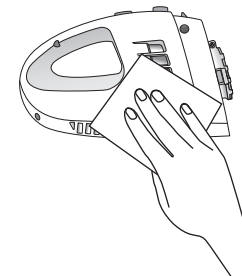
- \* 取り付ける時は本体下のツメをはめてからダストケース取外しボタンがカチッというまでしっかりと装着してください。
- \* フィルターセットのつけ忘れが無いかな必ず確認の上、装着して下さい。



## お手入れのしかた

- 本体はからぶき、または固く絞った布で拭き取る  
※水洗いできません(故障の原因)
- ダストケース・フィルターカバー・フィルター枠・不織布フィルター・フィルターリング・ゴムパッキンは水洗いできます。(P6参照)

\*不織布フィルターは毛羽立ちやすく破れやすいので、もみ洗いはせず押し洗い程度にとどめてください。

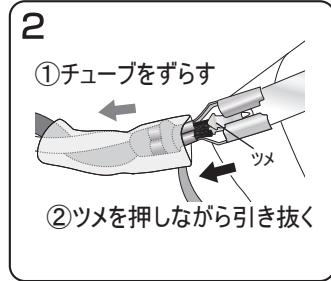
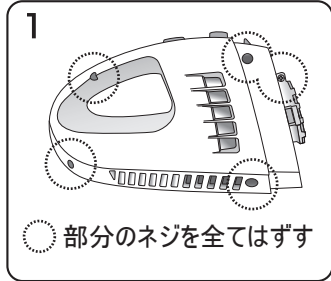


## 廃棄時のニッカド電池の取り外しかた

\* 廃棄時以外は電池の取りはずしはしないでください

1. 完全にモーターの回転が停止するまで運転(放電)させ、スイッチをOFFにしてから本体側面の計5ヶ所のネジをすべてはずす。

2. ①充電電池につながっている端子を覆っている透明チューブをコード側にずらし、  
②端子のツメを押しながらコードを引き抜く。



※取り外したニッカド電池は、ショート防止のため電池パックの端子をセロハンテープやビニールテープ等で完全に覆い、家電量販店などのリサイクル協力店へお持ちください。

## 故障かな?と思ったら

次の場合は故障ではありません。修理を依頼される前にもう一度お確かめください。

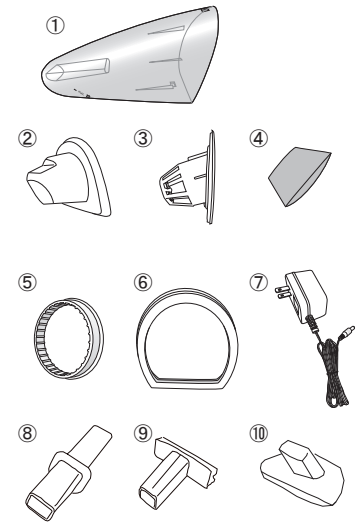
症状	ご確認	なおし方
吸込み力が弱い 使用時間が短い	ダストケースの中にゴミがたまっていますか?	ゴミを捨ててください。
	フィルターが目詰まりしていませんか?	フィルターのお手入れをしてください。
	充電時間が不足していませんか?	充電をしてください。 * 初めてお使いのときや、長期間使用されなかった場合、電池が過放電となり1度の充電では使用時間が短い場合があります。充放電を2～3回繰り返して充電してください。
	電池が消耗していませんか?	充電をしてください。
モーターが回転しない	付属の充電アダプター以外のアダプターを使用していませんか?	<u>充電の際は必ず付属の充電用ACアダプターを使用してください。</u> 付属品以外のアダプターでは充電されただけでなく、発熱・発火の恐れがありますので絶対に使用しないでください。
	電池が消耗していませんか?	充電をしてください。

## 消耗部品について

お買い上げの販売店、または弊社お客様ご相談窓口へご相談ください。

＜2019年10月以降＞

部品名	部品番号	右図番号	希望小売価格(税別)	税込価格
ダストケース	P887	①	1,200円	1,320円
フィルターカバー	P728	②	500円	550円
フィルター枠	P735	③	450円	495円
不織布フィルター	P727	④	200円	220円
フィルターリング	P729	⑤	150円	165円
ゴムパッキン	P730	⑥	300円	330円
充電用ACアダプター	P891	⑦	1,500円	1,650円
隙間ノズル	P724	⑧	各800円	各880円
吸水ノズル	P725	⑨		
ブラシ付ノズル	P726	⑩		



※別途送料がかかります。

## 仕様

電源方式	充電式	使用温度	0～40℃
充電電源	AC100V 50/60Hz 2.5VA	外形寸法	105×365×115 mm
	DC 7.2V 140mA	重量	750g
充電コード	1.8m	付属品	充電用ACアダプター・吸水ノズル 隙間ノズル・ブラシ付ノズル
充電時間	約10～12時間		

※この製品は、日本国内用に設計されています。電源電圧や周波数の異なる国では使用できません。また、海外での修理や部品販売等のアフターサービスも対象外となります。

### 愛情点検

### 長年ご使用のハンディクリーナーの点検を!



ご使用の際にこんな症状はありませんか

- 電源プラグ・コードや本体が異常に熱くなる。
- 電源プラグやコードを動かすと、充電ランプが点灯したりしなかったりする。
- 異常なおいや音がある。
- その他の異常、故障がある。

ご使用中止

事故防止のため、コンセントから電源プラグを抜いて、必ず販売店にご相談ください。



## 保証とアフターサービス

修理・使い方・お手入れなどのご相談はまず、お買い上げの販売店へご相談ください。

### ●お買い上げメモ

(お買い上げ時やお手元に届いた際に記入しておく便利です)

お買い上げ日(または商品到着日) \_\_\_\_\_年 \_\_\_\_\_月 \_\_\_\_\_日  
販売店名(またはカタログギフト社名) \_\_\_\_\_

### ◆保証書は、この取扱説明書のP11についています。

お買い上げの際に、販売店で保証書の「お買い上げ年月日」と「販売店名」などの記入をお確かめの上、大切に保管してください。

### ◆転居や贈答品などでお困りの場合は…

下記弊社「お客様ご相談窓口」へご相談ください。

### ◆保証期間は、お買い上げの日(またはお手元に届いた日)から1年間です。

※保証期間内であっても有料修理となる場合がございます。保証書の「無料修理規定」をよくお読みください。\*電池は消耗品のため、保証期間内であっても「有料」となります。

### ◆修理を依頼されるときは…

「故障かな?と思ったら(P8)」をご確認の上、それでも異常があるときは電源プラグを抜いてからお買い上げの販売店へ保証書をご提示の上、ご相談ください。

### ●保証期間中は

保証書の無料修理規定に基づき、お買い上げの販売店が無料修理いたします。

### ●保証期間が過ぎているときは

修理により使用できる製品は、お客様のご要望により有料修理させていただきます。下記修理料金の仕組みをご参照の上、販売店または弊社「お客様ご相談窓口」までご相談ください。

修理料金は技術料・部品代・運送費などで構成されています。

技術料	故障した商品を正常に修復するための料金です
部品代	修理に使用した部品代金です
運送費	修理完了後、お客様にお届けする際の運送費となります(有料修理の場合)

### ※補修用性能部品の保有期間 6年

この製品の補修用性能部品(製品の機能を維持するための部品)の最低保有期間は、製造打ち切り後6年です

### フカイ工業株式会社お客様ご相談窓口

0120-818-114

土日祝祭日を除く  
AM9:00~12:00 PM1:00~5:00

お電話の際は「FC-810について」とお伝えいただくとスムーズです。

### ご相談窓口におけるお客様の個人情報のお取り扱いについて

フカイ工業株式会社は、お客様の個人情報やご相談内容をご相談への対応や修理、その確認などのために利用し、その記録を残すことがあります。また、個人情報を適切に管理し、正当な理由がある場合を除き第三者に開示・提供いたしません。個人情報に関するお問い合わせは、ご相談された窓口にご連絡ください。

## 保証書

(持込修理)

品名・品番	ウェット&ドライ ハンディクリーナー FC-810		
お買い上げ日	年 月 日		
保証期間	お買い上げ日より1年間 保証対象 本体 <small>※付属品・消耗部品(充電電池含む)は対象外</small>		
お客様	ご住所	閲覧専用につき、この保証書は ご使用いただけません。	
	お名前		
	お電話		
販売店	住所		
	店名		
	電話		

### <無料修理規定>

本書は、記載内容の範囲で無料修理をお約束するものです。

保証期間中に故障が発生した場合は、商品と本書をご持参のうえ、お買い上げの販売店に修理をご依頼ください。

- 取扱説明書、本体貼付のラベル等の注意書にしたがった正常な使用状態で保証期間内に故障した場合には、お買い上げの販売店が無料修理いたします。
- 所定記入欄が空欄のままですと本書は有効とはなりません。もし未記入の場合は、お買い上げの販売店にお申し出ください。
- 本書は再発行はいたしませんので、大切に保管してください。
- ご転居・ご贈答品などでお買い上げの販売店に修理をご依頼できない場合は、取扱説明書に記載しております「お客様ご相談窓口」にご相談ください。
- 保証期間中でも、次の場合は有料修理となります。
  - (イ) 本書のご提示がない場合。
  - (ロ) 本書にお買い上げ年月日、お客様名・販売店名の記入がない場合、または字句を書き換えられた場合。
  - (ハ) 使用上の誤り、または不当な修理や改造による故障・損傷。
  - (ニ) お買い上げ後の取り付け場所の移設や輸送・落下などによる故障および損傷。
  - (ホ) 火災・地震・風水害・落雷・その他天災地変および公害・塩害・ガス害や異常電圧・定格外の使用電源(電圧・周波数)などによる故障および損傷。
  - (ヘ) 一般家庭用以外に使用された場合(例えば業務用での使用や、車両船舶に搭載)の故障および損傷。
  - (ト) 持込修理の対象商品に直接修理窓口へ送付した場合の送料等はお客様のご負担となります。
- 本書は日本国内においてのみ有効です。

※この保証書は、本書に明示した期間・条件のもとにおいて無料修理をお約束するものです。従ってこの保証書によって保証書を発行している者(保証責任者)およびそれ以外の事業者に対するお客様の法律上の権利を制限するものではありませんので、保証期間経過後の修理などについてご不明の場合は、お買い上げの販売店または弊社「お客様ご相談窓口」までお問い合わせください。

※保証期間経過後の修理や補修用性能部品の保有期間については取扱説明書の「保証とアフターサービス」をご覧ください。

### ●修理メモ

FUKAI

フカイ工業株式会社

〒567-0835 大阪府茨木市新堂1丁目22番18号

TEL 072-636-5899 FAX 072-636-6981

URL <https://fukai-kaden.jp/>

